



PRUKSA  
HOLDING

# BUSINESS PARTNERS CODE OF CONDUCT

Practical Guide




คู่มือสำหรับคู่ค้าและพันธมิตรทางธุรกิจ  
ในการปฏิบัติตามจรรยาบรรณคู่ธุรกิจ



# สารบัญ

บทนำ	1
คำนิยามที่สำคัญ	4-5
แนวปฏิบัติ	
1. การประกอบธุรกิจด้วยความซื่อสัตย์ สุจริต และเป็นธรรม	7
2. การหลีกเลี่ยงความขัดแย้งทางผลประโยชน์	9
3. การต่อต้านทุจริตและคอร์รัปชัน	11
4. การเก็บรักษาข้อมูลภายใน	13-14
5. การเคารพทรัพย์สินทางปัญญา	17
6. สิทธิมนุษยชน	19
7. การบริหารจัดการสิ่งแวดล้อม	21
8. ความรับผิดชอบต่อสังคมและชุมชน และการสร้างความสัมพันธ์ อันดีระหว่างกัน	23



# บทนำ

บริษัท พฤกษา โฮลดิ้ง จำกัด มหาชน (“บริษัทฯ”) และบริษัทฯ ย่อย ได้ยึดถือหลักการการดำเนินธุรกิจด้วยความโปร่งใส สุจริต เป็นธรรมต่อทุกฝ่าย เราใส่ใจการส่งมอบสินค้าและบริการที่มีคุณภาพให้กับลูกค้า จึงได้จัดทำและเผยแพร่จรรยาบรรณคู่ธุรกิจฉบับนี้ โดยมุ่งหวังให้คู่ธุรกิจของบริษัทฯ และบริษัทย่อย ทุกรายมีแนวทางการปฏิบัติที่สอดคล้องกับความเชื่อและคุณค่าของบริษัทฯ อันจะส่งเสริมให้มีการดำเนินธุรกิจร่วมกันอย่างยั่งยืนในระยะยาว และสามารถขยายผลสู่สังคมในวงกว้างต่อไป



## การทำความเข้าใจก่อนเข้าสู่เนื้อหา

จรรยาบรรณนี้ให้บังคับใช้กับคู่ธุรกิจของบริษัทฯ และบริษัทย่อย  
ทุกราย โดยคู่ธุรกิจมีหน้าที่ศึกษา ทำความเข้าใจ และลงนามรับทราบ  
ปฏิบัติตาม รวมถึงสื่อสารและติดตามดูแลให้พนักงานและคู่ค้าของตน  
รับทราบและปฏิบัติตามเช่นกัน

นอกจากนี้ เมื่อพบเห็นการกระทำที่อาจจะเข้าข่ายเป็นการละเมิด  
จรรยาบรรณคู่ธุรกิจฉบับนี้ ให้รีบแจ้งต่อบริษัทฯ ตามช่องทางการร้องเรียน  
และแจ้งเบาะแสที่ระบุไว้ในคู่มือฉบับนี้ โดยข้อมูลของท่านจะถูกเก็บ  
เป็นความลับและท่านจะได้รับความคุ้มครองตามนโยบาย  
การรับเรื่องร้องเรียนและแจ้งเบาะแสดังกล่าวของบริษัทฯ

## การสื่อสาร

คู่ธุรกิจควรจัดให้มีแนวทางในการสื่อสารจรรยาบรรณคู่ธุรกิจฉบับนี้  
ให้บุคลากร แรงงาน และคู่ค้าตลอดห่วงโซ่อุปทานของตนเอง  
รับทราบ ศึกษา และทำความเข้าใจ

## การประเมินและตรวจสอบ

บริษัทฯ และ/หรือ บริษัทย่อย อาจพิจารณาให้มีการประเมิน  
หรือการตรวจสอบการปฏิบัติตามจรรยาบรรณคู่ธุรกิจฉบับนี้  
ตามความจำเป็นและเหมาะสมโดยจะแจ้งให้คู่ธุรกิจ  
ทราบล่วงหน้า



# คำนิยามที่สำคัญ

01

## กลุ่มบริษัท

บริษัท พศกษา โฮลดิ้ง จำกัด (มหาชน)  
และบริษัทย่อย



02

## คู่ธุรกิจ

ผู้ขายสินค้า ผู้รับเหมา ตัวแทนจำหน่าย และ  
ผู้ให้บริการใด ๆ ก็ตามกับบริษัทฯ และบริษัทย่อย



03

## ข้อมูลภายใน

ข้อเท็จจริงที่เป็นสาระสำคัญที่ยังมิได้เปิดเผยต่อ  
ประชาชน ซึ่งอาจมีผลกระทบต่อราคาหลักทรัพย์ข้อมูล  
ที่เกี่ยวข้องกับลูกค้า และข้อมูลที่เกี่ยวข้องกับ  
ความล้มเหลวการค้า ซึ่งได้รับหรือล่อลวงมาจาก  
การประกอบธุรกิจ หรือการจะเข้าเป็นพันธมิตร  
ทางธุรกิจ ระหว่างกัน



04

## ความขัดแย้งทางผลประโยชน์

การดำเนินงานที่ต้องทำให้เกิดผลลัพธ์หรือ  
ผลประโยชน์ตรงตามวัตถุประสงค์ของบริษัทฯ  
และบริษัทย่อย แต่กลับเอื้อประโยชน์ให้ตนเองหรือ  
บุคคลที่เกี่ยวข้อง ทำให้บริษัทฯ ไม่ได้ประโยชน์  
เต็มเม็ดเต็มหน่วย หรือสร้างความเสียหายให้กับ  
กลุ่มบริษัทฯ หรือใช้อำนาจหน้าที่เพื่อเอื้อประโยชน์ให้  
ตนเองหรือบุคคลที่เกี่ยวข้อง สามารถเรียกได้อีกชื่อว่า  
ผลประโยชน์ทับซ้อน



**05**
**สิทธิมนุษยชน**

ศักดิ์ศรีความเป็นมนุษย์ สิทธิ และเสรีภาพ  
 ขึ้นพื้นฐานที่มีมาแต่กำเนิดและความเสมอภาค  
 ที่จะไม่ถูกเลือกปฏิบัติด้วยเหตุแห่งเชื้อชาติ ศาสนา  
 เพศ สีผิว ภาษา เผ่าพันธุ์ หรือสถานะอื่นใด


**06**
**ทรัพย์สินทางปัญญา**

ผลงานอันเกิดจากการประดิษฐ์ คิดค้น หรือ  
 การสร้างสรรค์ของมนุษย์ ซึ่งเน้นที่ผลผลิตของ  
 สติปัญญาและความชำนาญ โดยไม่จำกัดชนิดของการ  
 สร้างสรรค์ หรือวิธีการแสดงออกในรูปแบบของสิ่งที่  
 จับต้องได้ เช่น สินค้าต่าง ๆ หรือในรูปแบบของ  
 สิ่งของที่จับต้องไม่ได้ เช่น บริการ แนวคิดในการ  
 ดำเนินธุรกิจ กรรมวิธีการผลิตในอุตสาหกรรม  
 เป็นต้น


**07**
**ห่วงโซ่อุปทาน**

เครือข่ายความสัมพันธ์ระหว่างบริษัทและคู่ค้า  
 ของบริษัทในการผลิตและส่งมอบสินค้า ที่แสดง  
 ให้เห็นถึงขั้นตอนของการได้มาซึ่งสินค้าตั้งแต่  
 การจัดหาวัตถุดิบ การผลิต การขนส่ง ไปจนถึง  
 การส่งมอบสินค้าหรือบริการไปยังลูกค้า





# การประกอบธุรกิจด้วยความซื่อสัตย์ สุจริต และเป็นธรรม

1



# 1. การประกอบธุรกิจด้วยความซื่อสัตย์ สุจริต และเป็นธรรม

## หลักการ

คู่ธุรกิจต้องปฏิบัติตามกฎหมายและระเบียบที่เกี่ยวข้องอย่างถูกต้อง ครบถ้วน และเคร่งครัด รวมถึงมีการดำเนินธุรกิจที่โปร่งใส นำเชื่อถือ และตรวจสอบได้ ยึดมั่นหลักในการดำเนินธุรกิจบนพื้นฐานของศีลธรรมอันดีจรรยาบรรณและการแข่งขันที่เป็นธรรม

## แนวปฏิบัติ

1. จะต้องนำเสนอสินค้าและบริการที่มีคุณภาพ มีมาตรฐาน และมีความปลอดภัย
2. การให้ข้อมูลของสินค้าและบริการ จะต้องมีความเป็นจริง และไม่ปกปิดข้อมูลที่เป็นสาระสำคัญ
3. การกำหนดราคาจะต้องมีความสมเหตุสมผล และไม่นำไปสู่การกีดกันทางการค้า

### พูจา

1. ท่านสังเกตเห็นว่าเพื่อนร่วมงานของท่านข้ามขั้นตอนในการผลิตซึ่งอาจมีผลทำให้สินค้านั้นมีคุณสมบัติไม่ตรงตามมาตรฐาน และส่งผลต่อความปลอดภัยต่อสินค้าได้ ท่านควรจะดำเนินการอย่างไร
2. เมื่อท่านนำเสนอบริการกำจัดขยะอันตรายต่อโรงพยาบาลวิญุต ท่านจะต้องทำให้มั่นใจว่าบริการของท่านมีการดำเนินการอย่างไร



### วิไลนา

1. ควรปรึกษาผู้บังคับบัญชาของท่านทันที เนื่องจากขั้นตอนในการผลิตที่บริษัทฯ กำหนดไว้ นั้นก็เพื่อให้มั่นใจว่าสินค้ามีคุณภาพ มีคุณสมบัติตรงตามมาตรฐานหรือสิ่งที่ได้ยี่อสาร ไปยังลูกค้า และมีความปลอดภัยในการนำไปใช้รวมของลูกค้านต่อไป
2. บริการกำจัดขยะอันตราย จะต้องตรวจสอบให้แน่ใจว่ามีใบอนุญาตหรือใบรับรองตามที่กฎหมาย และมาตรฐานของโรงพยาบาลกำหนดและจะต้องเป็นใบอนุญาตหรือใบรับรองที่ยังไม่หมดอายุ ขณะนี้หากท่านใช้บริการผู้รับจ้างช่วงในการดำเนินการดังกล่าวแทน ก็จะต้องทำให้มั่นใจว่าผู้รับจ้างช่วงของท่านปฏิบัติตามกฎหมายและมาตรฐานที่เกี่ยวข้องเช่นกัน



## การหลีกเลี่ยงความขัดแย้งทางผลประโยชน์

2

## 2. การหลีกเลี่ยงความขัดแย้งทางผลประโยชน์

### หลักการ

คู่ธุรกิจจะต้องไม่มีส่วนเกี่ยวข้องในความสัมพันธ์อันใดกับกรรมการ ผู้บริหาร และพนักงานของบริษัทฯ และ/หรือ บริษัทย่อย เพื่อให้ได้มาซึ่งผลประโยชน์ทางการค้า หรือผลประโยชน์อื่นใด โดยมีขอบ รั้วของ ตนเอง และของกรรมการ หรือผู้บริหาร หรือพนักงาน ของบริษัทฯ หรือบริษัทย่อย หากมีความสัมพันธ์ ควรแจ้งให้บริษัทฯ ทราบ

### แนวปฏิบัติ

ต้องเปิดเผยข้อมูลความสัมพันธ์กับกรรมการ ผู้บริหาร และพนักงานของบริษัทฯ และ/หรือ บริษัทย่อย ให้ทราบ นับตั้งแต่วันที่ขึ้นทะเบียนเป็นคู่ธุรกิจ ของบริษัทฯ และ/หรือบริษัทย่อย หรือวันที่มีการตกลง ทำสัญญาให้หรือรับบริการระหว่างกัน สามารถดำเนินการชี้แจงหรือเปิดเผยข้อมูลความสัมพันธ์ ได้ที่ หน่วยงาน PRC หรืออีเมล [cg@pruksa.com](mailto:cg@pruksa.com) หากมีข้อสงสัยติดต่อได้ที่ คณะทำงาน CG โทร 084-8754784 / 02-0801739 #48208

### ปูจา

บริษัทเป็นผู้ริเริ่มหาช่วงง่วงห่าน ได้เชิญท่านเข้าร่วมสัมมนา โดยผู้ริเริ่มเป็นผู้สนับสนุน ค่าใช้จ่ายในการเดินทาง ที่พัก อาหาร และให้เงินเบี่ยเลี้ยงการเดินทางกับ ผู้เข้าร่วมสัมมนาทุกคน และยินยอมให้ท่านนำครอบครัวไปด้วยได้ ท่านควรเข้าร่วม การสัมมนาในครั้งนี้หรือไม่



### วิไลจนา

ไม่ควรเข้าร่วมสัมมนาเพราะมีข้อเสนอที่ดีเป็นการจูงใจเกินกว่าปกติ แต่ถ้าเป็นการสัมมนาน่าสนใจและมีประโยชน์ทางธุรกิจอาจขออนุมัติจากผู้บังคับบัญชาของท่านเป็นกรณีไป อย่างไรก็ตาม หากตอบรับเข้า สัมมนา ก็จะต้องไม่นำครอบครัวไปด้วย และต้องไม่รับเงินเบี่ยเลี้ยงการเดินทาง เพราะถือว่าเป็น ประโยชน์มากกว่าปกติที่ควรได้



## การต่อต้านทุจริตและคอร์รัปชัน

3

### 3. การต่อต้านทุจริตและคอร์รัปชัน

#### หลักการ

คู่ธุรกิจให้ความสำคัญต่อการกำหนดนโยบายและมาตรการภายในเพื่อให้เป็นแนวปฏิบัติกับกรรมการผู้บริหาร และพนักงานของคู่ธุรกิจในการต่อต้านการทุจริตและการคอร์รัปชัน

#### แนวปฏิบัติ

1. ต้องปฏิบัติตามนโยบายและมาตรการต่อต้านการทุจริตคอร์รัปชันให้ความร่วมมือกับบริษัทฯ และบริษัทย่อย ในการต่อต้านการทุจริต การให้หรือรับสินบน และการคอร์รัปชันในทุกรูปแบบ
2. ต้องไม่เข้าไปเกี่ยวข้องกับห่วงโซ่อุปทานและห่วงโซ่อุปทานการทุจริต การให้หรือรับสินบน และการคอร์รัปชันในทุกรูปแบบ
3. แสดงจุดยืนและการสนับสนุนให้เกิดพลังความร่วมมือทางสังคมในการต่อต้านการทุจริต และการคอร์รัปชัน

#### ปุจฉา

มีเจ้าหน้าที่ของโครงการหนึ่งตามเรื่องผลตอบแทนที่เงาจะได้รับหากเขาสามารถ  
จูงใจให้ผู้มีอำนาจสั่งซื้อสินค้าของบริษัทของท่านได้ ท่านจะตอบเจ้าหน้าที่  
ผู้นี้ว่าอย่างไร



#### วิสัจฉา

ชี้แจงให้บุคคลนั้นเข้าใจแนวปฏิบัติตามจรรยาบรรณคู่ธุรกิจ และปฏิเสธการให้ผลตอบแทนที่ไม่เป็นไปตามแนวปฏิบัติดังกล่าว



การเก็บรักษาข้อมูลภายใน

4

## 4. การเก็บรักษาข้อมูลภายใน

### หลักการ

คู่ธุรกิจจะต้องปฏิบัติตามกฎหมาย ระเบียบ และข้อตกลงที่ห้ามระหว่างกัน ซึ่งเกี่ยวข้องกับการเก็บรักษาข้อมูลส่วนบุคคล และข้อมูลภายใน ให้ความสำคัญต่อการเก็บรักษาข้อมูลภายใน และไม่นำไปใช้โดยไม่ได้รับความยินยอม รวมถึงไม่กระทำการโดยมิชอบเพื่อให้ได้มาซึ่งข้อมูลภายในดังกล่าว ไม่ว่าจะเป็นการกระทำเพื่อประโยชน์ส่วนตน ประโยชน์ของบุคคลที่เกี่ยวข้อง ประโยชน์ของบริษัทฯ และ/หรือบริษัทย่อยก็ตาม นอกจากนี้ คู่ธุรกิจจะต้องให้ความสำคัญต่อความมั่นคงปลอดภัยของระบบเทคโนโลยีสารสนเทศ และระบบการจัดเก็บข้อมูลเพื่อป้องกันจากการถูกโจมตีทางไซเบอร์ หรือข้อมูลภายในรั่วไหล เช่น ความลับทางการค้า ระบบจัดเก็บเอกสาร เป็นต้น

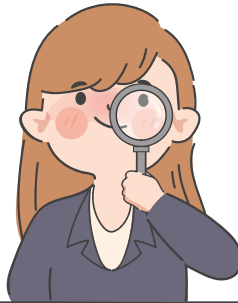
### แนวปฏิบัติ

1. จะต้องปฏิบัติตามกฎหมาย ระเบียบ และข้อตกลงที่ห้ามระหว่างกัน ซึ่งเกี่ยวข้องกับการเก็บรักษาข้อมูลส่วนบุคคลและข้อมูลภายใน เช่น ข้อมูลส่วนตัว ข้อมูลทางการเงิน ข้อมูลทางสุขภาพ ข้อมูลทางธุรกิจ
2. ให้ความสำคัญต่อการเก็บรักษาข้อมูลภายใน และไม่นำไปใช้โดยไม่ได้รับความยินยอม
3. ไม่กระทำการโดยมิชอบเพื่อให้ได้มาซึ่งข้อมูลภายในดังกล่าว ไม่ว่าจะเป็นการกระทำเพื่อประโยชน์ส่วนตน ประโยชน์ของบุคคลที่เกี่ยวข้อง ประโยชน์ของบริษัทฯ และ/หรือบริษัทย่อยก็ตาม

### ปุจฉา

อดีตพนักงานของบริษัทที่ท่านรู้จักได้โทรศัพท์มาขอข้อมูลชื่อ ที่อยู่ เบอร์โทรศัพท์ ของลูกค้าโดยแจ้งว่าจะนำไปใช้ในการติดต่อกับลูกค้าเพื่อเสนอสิทธิประโยชน์ทางการเงินต่าง ๆ เช่น บัตรเครดิต บริการเงินกู้ยืม ท่านจะสามารถให้ข้อมูลแก่อดีตพนักงานผู้นั้นได้หรือไม่





### วิธีการ

ไม่สามารถให้ข้อมูลดังกล่าวแก่อดีตพนักงานผู้นั้น เนื่องจากข้อมูลชื่อ ที่อยู่ เบอร์โทรศัพท์ เป็นข้อมูลส่วนตัวที่ต้องได้รับความยินยอมจากเจ้าของข้อมูลก่อนเปิดเผย





CG



## การเคารพทรัพย์สินทางปัญญา

5

## 5. การเคารพทรัพย์สินทางปัญญา

### หลักการ

กลุ่มบริษัทถือว่าทรัพย์สินทางปัญญาเป็นทรัพย์สินที่มีค่าของบริษัทยุค คู่ค้า พนักงานมีหน้าที่ต้องปฏิบัติตามนโยบาย กฎ ระเบียบ ข้อบังคับ อย่างเคร่งครัด โดยต้องปกป้องและดูแลรักษาทรัพย์สินทางปัญญาของบริษัทยุค ให้พ้นจากการนำไปใช้ หรือเผยแพร่โดยไม่ได้รับอนุญาต รวมทั้งต้องเคารพและไม่ละเมิดในทรัพย์สินทางปัญญาของผู้อื่น

### แนวปฏิบัติ

1. คู่ธุรกิจจะต้องปฏิบัติตามกฎหมาย ระเบียบ ที่เกี่ยวข้องกัทรัพย์สินทางปัญญา
2. ไม่ดำเนินการใด ๆ ที่แสดงถึงการละเมิดหรือการไม่เคารพในทรัพย์สินทางปัญญาของบริษัทยุค บริษัทย่อย และ/หรือ ของบุคคลอื่น

### ปุจฉา

หากท่านว่าจ้างบริษัทภายนอกเพื่อจัดกิจกรรมส่งเสริมการขาย โดยบริษัทดังกล่าวจะออกแบบตัวการ์ตูนตัวหนึ่งเป็นสัญลักษณ์ประจำกิจกรรม ในกรณีนี้ตัวการ์ตูนดังกล่าวจะเป็นลิขสิทธิ์ของใคร



### วิสัจฉนา

หากสัญญาจ้างไม่ได้ระบุข้อตกลงเรื่องทรัพย์สินทางปัญญา ลิขสิทธิ์ที่เกิดจากงานออกแบบสร้างสรรค์ภายใต้สัญญาจ้างถือเป็นของผู้สร้างสรรค์ทั้งหมด ทั้งนี้ ท่านอาจปรึกษาฝ่ายทรัพย์สินทางปัญญาของธุรกิจ สำนักงานเทคโนโลยี และ/หรือที่ปรึกษากฎหมายของบริษัทยุค เพื่อหาข้อตกลงเกี่ยวกับสิทธิ์ในผลงานให้ถูกต้องตามกฎหมายก่อนตกลงว่าจ้าง พร้อมทั้งระบุในสัญญาให้ชัดเจน



## สิทธิมนุษยชน

6

## 6. สิทธิมนุษยชน

### หลักการ

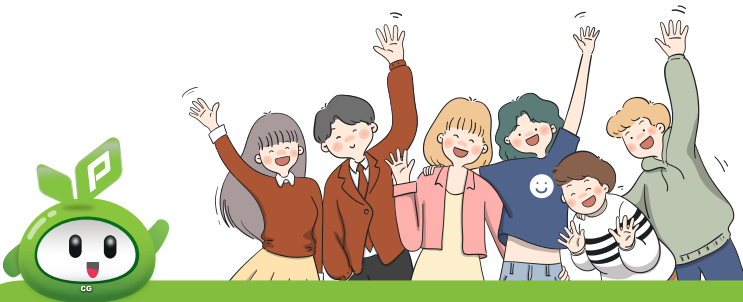
บริษัทฯ และบริษัทย่อย ให้ความสำคัญต่อการเคารพสิทธิมนุษยชนของบุคคลทุกคน จึงขอให้คู่ธุรกิจ ให้ความสำคัญต่อเรื่องดังต่อไปนี้ รวมถึงอาจพิจารณาให้มีการตรวจสอบการดำเนินงานภายในองค์กรของท่าน เพื่อให้มั่นใจว่าจะไม่มีการละเมิดสิทธิมนุษยชนเกิดขึ้น

### แนวปฏิบัติ

1. คู่ธุรกิจจะต้องปฏิบัติต่อบุคลากรและแรงงานอย่างเป็นธรรมและเท่าเทียม โดยปราศจากการกีดกันหรือเลือกปฏิบัติอันเนื่องมาจากความแตกต่างของเชื้อชาติ ภาษา เพศ ศิวิสัย ต้นกำเนิด ศาสนา ความเชื่อ สภาพร่างกาย หรือสถานะทางสังคม
2. คู่ธุรกิจจะต้องจัดหาค่าตอบแทนและสวัสดิการที่เหมาะสมให้กับพนักงาน และแรงงานของตน โดยอย่างน้อยต้องเป็นไปตามที่กฎหมาย และระเบียบที่เกี่ยวข้องกำหนด
3. คู่ธุรกิจจะต้องปฏิบัติตามกฎหมาย และระเบียบที่เกี่ยวข้องกับการจ้างงาน และจัดให้มีมาตรการหรือแนวปฏิบัติในการกำกับดูแลไม่ให้เกิดการละเมิดกฎหมายเกิดขึ้น โดยเฉพาะการให้ความสำคัญต่อการไม่จ้างแรงงานเด็ก (Child labor) การบังคับใช้แรงงาน (Forced labor) และไม่ดำเนินการใด ๆ ที่เข้าข่ายเป็นการใช้แรงงานทาสสมัยใหม่ (Modern slavery) และการไม่บังคับคู่เจ็ญบุคลากรหรือแรงงานเพื่อแสวงหาประโยชน์ หรือควบคุม หรือบังคับใช้งาน
4. คู่ธุรกิจต้องจัดให้มีนโยบาย และ/หรือ มาตรการ ที่ดูแลเรื่องความปลอดภัยและสุขภาพของบุคคลกร และแรงงาน ตามความเหมาะสม และเป็นไปตามที่กฎหมาย และระเบียบที่เกี่ยวข้องกำหนด รวมถึงจัดให้มีแนวปฏิบัติและอุปกรณ์ที่เหมาะสมเพื่อป้องกันการเกิดอุบัติเหตุและการเสียชีวิตขณะปฏิบัติงาน

### ปุจฉา

หากท่านพบเห็นเพื่อนร่วมงานพุดจาดูหมิ่นผู้อื่น หรือกระทำการอื่นใดที่อาจเป็นการละเมิดสิทธิมนุษยชนของผู้อื่น ท่านควรปฏิบัติอย่างไร



### วิสัจนา

รายงานต่อผู้บังคับบัญชา เพื่อจะได้นำข้อเท็จจริงพิจารณาร่วมกับผู้ที่เกี่ยวข้องกำหนดแนวทางการดำเนินการสำหรับแต่ละกรณี เนื่องจากเรื่องการละเมิดสิทธิมนุษยชนนั้น ต้องพิจารณาข้อเท็จจริงในรายละเอียด ประกอบกับข้อกฎหมาย รวมถึงต้องปฏิบัติตามขั้นตอนและวิธีการที่กฎหมายกำหนด



## การบริหารจัดการสิ่งแวดล้อม



## 7. การบริหารจัดการสิ่งแวดล้อม

### หลักการ

คู่ธุรกิจจะต้องปฏิบัติตามกฎหมาย และระเบียบ ด้านสิ่งแวดล้อมอย่างเคร่งครัด นอกจากนี้ จะต้อง มีนโยบายหรือมาตรการเพื่อป้องกันผลกระทบต่อสิ่งแวดล้อมจากการดำเนินงานของคู่ธุรกิจอย่างเหมาะสม

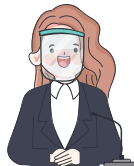
### แนวปฏิบัติ

1. ดำเนินงานตามกฎหมาย มาตรฐาน ระเบียบปฏิบัติ และแนวปฏิบัติต่าง ๆ ด้านสิ่งแวดล้อม รวมถึงให้ความร่วมมือในการปฏิบัติตามข้อตกลงระดับสากลในเรื่องต่าง ๆ เพื่อช่วยป้องกัน หรือลดผลกระทบต่อสิ่งแวดล้อม
2. ใช้ทรัพยากรธรรมชาติอย่างมีประสิทธิภาพ จัดเก็บ และทำลายของเสีย และวัสดุเหลือใช้ อย่างถูกวิธี และลดผลกระทบต่อสิ่งแวดล้อม รวมถึงการพิจารณาใช้วัสดุทางเลือกหรือนวัตกรรมที่เป็นมิตรต่อสิ่งแวดล้อม
3. สนับสนุน และให้ความช่วยเหลือด้านการจัดการสิ่งแวดล้อมที่เหมาะสมต่อผู้มีส่วนได้เสีย โดยเฉพาะชุมชนที่อยู่รอบสถานประกอบการ
4. เปิดเผยข้อมูลการดำเนินงานด้านสิ่งแวดล้อมอย่างโปร่งใส ผ่านช่องทางต่าง ๆ ตามความเหมาะสม และเปิดโอกาสให้ชุมชนและผู้มีส่วนได้เสีย มีส่วนร่วมในการให้ข้อคิดเห็นสำหรับโครงการที่อาจส่งผลกระทบต่อชุมชนและสังคม
5. จัดให้มีมาตรการที่เหมาะสมในการป้องกันผลกระทบต่อความหลากหลายทางชีวภาพ หากจำเป็น
6. ส่งเสริมการปลูกฝังจิตสำนึกในเรื่องการดูแลรักษาสิ่งแวดล้อมให้กับพนักงานของท่าน, คู่ค้า และชุมชนรอบด้าน ผ่านช่องทางต่าง ๆ ตามความเหมาะสม

### ปุจฉา

พนักงานของท่านรายงานว่า ได้ยินชาวบ้านคุยกันเรื่องความเดือดร้อนจากน้ำสีดำนี้ออกมา เป็นไหลออกจากบริเวณโรงงานของท่าน ลงไปในที่ดินชาวบ้าน แต่ไม่ทราบว่าจะติดต่อหรือร้องเรียนไปที่ใด และอย่างไร ท่านในฐานะหัวหน้างาน หรือเจ้าของบริษัทจะปฏิบัติอย่างไร

**BREAKING NEWS**



### วิสัจนา

ต้องประสานงานและ/หรือดำเนินการแก้ไขโดยด่วน เมื่อเกิดเหตุร้องเรียน หรือมีแนวโน้มจะเกิดการร้องเรียนด้านสิ่งแวดล้อมซึ่งมาจากการดำเนินธุรกิจของตน โดยเริ่มจากการตรวจสอบข้อเท็จจริง วิเคราะห์ข้อมูล ดำเนินการแก้ไข กำหนดผู้รับผิดชอบ พร้อมกำหนดแล้วเสร็จ และต้องสื่อสารการดำเนินการต่อผู้ได้รับผลกระทบ และบุคคลที่เกี่ยวข้องวงเพื่อแก้ไขปัญหา และลดความเดือดร้อน รำคาญที่เกิดขึ้นให้เร็วที่สุด



## ความรับผิดชอบต่อสังคมและชุมชน และการสร้างความสัมพันธ์อันดีระหว่างกัน





## 8. ความรับผิดชอบต่อสังคมและชุมชน และการสร้างความสัมพันธ์อันดีระหว่างกัน

### หลักการ

คู่ธุรกิจ เปรียบเสมือนตัวแทนของบริษัทฯ และ/หรือ บริษัทย่อย จึงมีหน้าที่ต้องให้ความสำคัญต่อการประกอบธุรกิจอย่างถูกต้องตามกฎหมาย และไม่ละเมิด หรือเบียดเบียน ผลประโยชน์หรือสิทธิที่พึงจะมีของสังคมและชุมชน และให้ความสำคัญต่อการสร้างความสัมพันธ์และภาพลักษณ์อันดีงามต่อสังคมและชุมชน ซึ่งเป็นภาพลักษณ์ที่จะสะท้อนมายังบริษัทฯ และ/หรือ บริษัทย่อยด้วย

### แนวปฏิบัติ

1. ดำเนินงานตามกฎหมาย มาตรฐาน ระเบียบปฏิบัติ และแนวปฏิบัติต่าง ๆ ด้านความรับผิดชอบต่อสังคมและชุมชน และการสร้างความสัมพันธ์อันดีระหว่างกัน รวมถึงให้ความร่วมมือในการปฏิบัติตามข้อตกลงระดับสากลในเรื่องต่าง ๆ เพื่อช่วยป้องกัน หรือลดผลกระทบที่อาจเกิดขึ้น
2. หาโอกาสในการมีส่วนร่วมหรือสนับสนุนการพัฒนาสังคมและชุมชนให้เข้มแข็ง ไม่ว่าจะโดยทางตรงหรือทางอ้อม

### ปุจฉา

การลงไปทำความเข้าใจและรับฟังชาวบ้านในบริเวณชุมชนโดยรอบก่อนการก่อสร้าง และระหว่างการก่อสร้าง และจัดทำแผนเพื่อปรับปรุงแก้ไข หากพบว่าชาวบ้านมีข้อกังวลแต่ไม่ทราบว่าจะติดต่อ หรือสอบถามไปที่ใด ท่านจะปฏิบัติอย่างไร



### วิสัจฉา

ต้องประสานงานและ/หรือดำเนินการโดยด่วน เมื่อมีข้อร้องเรียน หรือมีแนวโน้มจะเกิดการร้องเรียนด้านความรับผิดชอบต่อสังคมและชุมชน โดยเริ่มจากการตรวจสอบ ข้อเท็จจริง วิเคราะห์ข้อมูล ดำเนินการแก้ไข กำหนดผู้รับผิดชอบ พร้อมกำหนดแล้วเสร็จ และต้องสื่อสารการดำเนินการต่อผู้ได้รับผลกระทบ และบุคคลที่เกี่ยวข้อง พร้อมทั้งหาโอกาสในการมีส่วนร่วมหรือสนับสนุนการพัฒนาสังคมและชุมชนให้เข้มแข็ง ไม่ว่าจะโดยทางตรงหรือทางอ้อม โดยการสร้างความสัมพันธ์อันดีระหว่างกัน รวมถึงให้ความร่วมมือในการปฏิบัติตาม โดยอาจพิจารณาแจ้งให้เจ้าหน้าที่ของบริษัทฯ หรือบริษัทย่อยรับทราบด้วย



ศึกษารายละเอียดเพิ่มเติม เกี่ยวกับจรรยาบรรณธุรกิจฉบับเต็ม ได้ที่

[www.psh.co.th](http://www.psh.co.th)

เมนู การกำกับดูแลกิจการ



**และสามารถแจ้งเบาะแสการทุจริต ได้ที่**

เมนู ติดต่อ / แจ้งเบาะแส หรือ

อีเมล [whistleblowing@pruksa.com](mailto:whistleblowing@pruksa.com)

**หรือติดต่อ / สอบถามเพิ่มเติม ได้ที่**

**คณะทำงาน CG**

 [cg@pruksa.com](mailto:cg@pruksa.com)

 @pruksacg

 065 517 3670

**บริษัท พุกกะโฮลดี จำกัด (มหาชน)**

เลขที่ 1177 ชั้น 24 อาคารเฟิร์ส แบงก์คือก

ถนนพหลโยธิน แขวงพญาไท เขตพญาไท

กรุงเทพมหานคร 10400



คู่มือสำหรับคู่ค้าและพันธมิตรทางธุรกิจในการปฏิบัติตามจรรยาบรรณคู่ธุรกิจ  
**Business Partners Code of Conduct Practical Guide**

**บริษัท พุกษา โฮลดิ้ง จำกัด (มหาชน) (สำนักงานใหญ่)**

1177 อาคารเพิร์ล แบงก์ค็อก ชั้นที่ 24 ถนนพหลโยธิน  
แขวงพญาไท เขตพญาไท กรุงเทพมหานคร 10400

[www.psh.co.th](http://www.psh.co.th)